

**Vihti
Tervalampi
Pikku-Tervalammen eli Hiskan kylän
vanhojen tonttimaiden
muinaisjäännösinventointi
2017**



Timo Jussila



Tilaja: Vihdin kunta

Sisältö

| | |
|-------------------------------|----------|
| Perustiedot | 2 |
| Inventointi | 3 |
| Hiskan kylä | 3 |
| Lähteet | 6 |
| Muinaisjännökset | 6 |
| 1 VIHTI HISKA JA TEIRLÄ | 6 |
| 2 VIHTI HARA | 8 |

Kansikuva: Taustalla, missä rakennus, on sijainnut vanha Hiskan ja Teirlän kylätontti

Perustiedot

Alue: Vihti Tervalampi, ”Tervalampi”-nimisen mahdollisen muinaisjännöksen lähialue, vanha ”Lilla-Tervalampi eller Hiska by”:n rintamaa-alue järven eteläosan länsipuolella ja siellä vanhojen tonttimaiden selvitys,

Tarkoitus: Selvittää vanhojen tonttimaiden sijainti ja niiden muinaisjännösstatus.

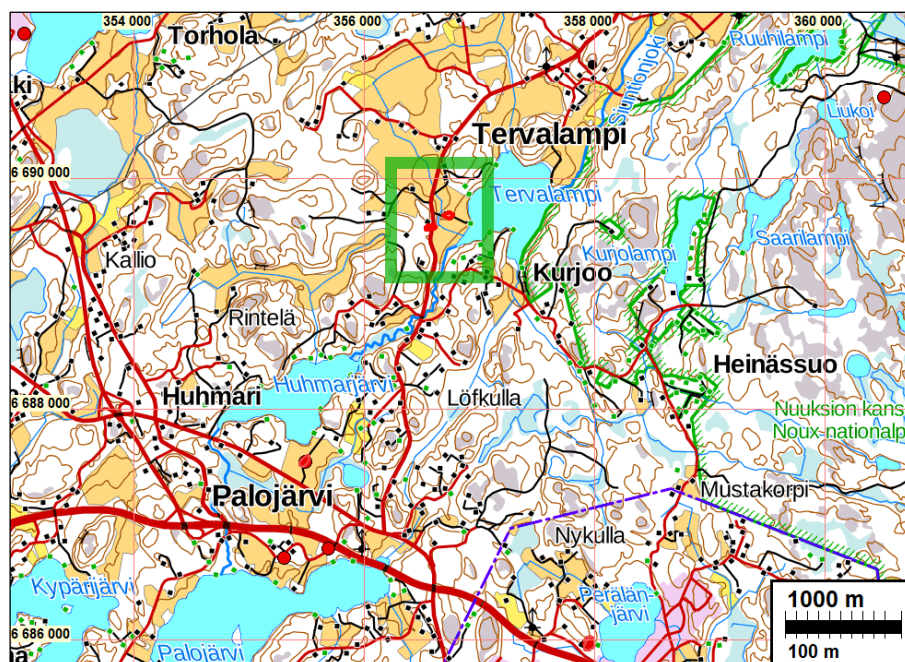
Työaika: maastotyö 24.4.2017

Kustantaja: Vihdin kunta

Tekijät: Mikroliitti Oy, Timo Jussila.

Aiemmat tutkim: -

Tulokset: Alueella on ollut 1700-luvulla kolme taloa kahdella eri tonttimaalla. Tontit ovat autoituneet eri aikoina, mahdollisesti jo 1800- mutta viimeistään 1900-luvun puolenvälin tienoilla. Toinen, Haran autoitunut yhden talon tontti on nyt pihamaan laitamilla ja se vaikuttaa pintapuolisesti tarkasteltuna suurimmaksi osaksi arkeologisesti eheältä. Toinen tonttimaa (Hiska ja Teirlä) on osin rakennettua ja suurimmaksi osaksi hoidettua pihamaata. Pihan perustuksien alla saattaisi kuitenkin olla jäljellä kerrostumia vanhasta asutuksesta, riippuen miten järeitä toimia alueella on tehty nykyistä asutusta ja pihaa perustettaessa. Kumpikin vanha tonttimaa voisi ainakin alustavasti olla muinaisjännös. Alueella on siis nyt kaksi kiinteää muinaisjännöstä.



Tutkimusalue vihreän suorakaiteen sisällä

Selityksiä: Koordinaatit ja kartat ovat ETRS-TM35FIN koordinaatistossa ellei muuta mainittu. Maastokartat Maanmittauslaitoksen maastotietokannasta talvella v. 2017. Muinaisjäännösrekisteri on tarkastettu huhtikuussa 2017. Valokuvia ei ole talletettu mihinkään viralliseen arkistoon eikä niillä ole mitään kokoelmatunnusta. Valokuvat digitaalisia. Valokuvat ovat tallessa Mikroliitti Oy:n serverillä.

Inventointi

Vihdin kunta on laatimassa osayleiskaavaa Tervalammen alueelle. Museovirasto antoi hankkeesta lausunnon 8.3.2016 (MV/220/05.02.00/2014). Siinä Museovirasto totesi, että alueella sijaitseva Tervalampi niminen historiallisen ajan mahdollinen muinaisjäännös (mjrek 1000021620), joka viittaa Tervalammen vanhaan kylään, on pistekohde jota ei ole arkeologisesti tarkastettu ja että kohteen sijainti ja suojelustatus pitäisi selvittää. Vihdin kunta tilasi vaaditun selvityksen – vanhan kyläalueen historiallisen ajan inventoinnin – Mikroliitti Oy:ltä. Inventoinnin maastotyön teki Timo Jussila 24.4.2017 työn kannalta hyvissä olosuhteissa.

Inventoinnin valmisteluvaiheessa käytiin läpi aluetta kuvaavia vanhoja karttoja vuosilta 1769 alkaen. Vanhimmat kartat ovat isojaon toimituskarttoja vuosilta 1769 ja 1772. Kartoilta paikannettiin vanhat tonttimaat sekä myös tarkasteltiin muita merkintöjä jotka saattaisivat viitata muinaisjäännökseen. Inventointi keskittyi kuitenkin vanhoihin tonttimaihin ja niiden lähiympäristöön.

Vanhat tonttimaat paikannettiin vuosina 1769 ja 1772 mitatuilta isojakokartoilta varsin tarkasti. Arvioin niiden paikannustarkkuuden olevan alle ± 10 m, todennäköisesti jopa ± 5 m. Tonttimaiden ja niiden lähiympäristön myöhempää maankäyttöä tarkastelin 1840-luvun pitäjänkartan, 1800-luvun lopun senaatinkartan ja vuosien 1958 - 1991 peruskarttojen avulla.

Maastossa tarkastin vanhat tontit ja niiden lähiympäristön silmänvaraisesti. Koekuoppia en tehnyt nykyisille pihamaille. Harassa tein joitain käsikairanpistoja tontin reunamilla. Arviot vanhojen tonttimaiden nykyisestä arkeologisesta tilasta, siitä onko paikoilla voinut säilyä tutkimusarvoisia kerrostumia vanhasta asutuksesta sekä arviot niiden suojelustuksesta, perustuvat siis pintapuolisiin maastohavaintoihin ja vanhoilta kartoilta päätelyyn maankäyttöön.

Arvioin, että kummallakin vanhalla (1700-luvun) tonttimaalla voisi olla säilyneenä kerrostumia niiden vanhimmasta asutuksesta, joten ne voisivat ainakin alustavasti olla säilyneiltä osiltaan kiinteitä muinaisjäännöksiä. Sen voisi varmistaa suuntaan tai toiseen koekuopituksin. Joka tapauksessa paikat olisivat ns. muita kulttuuriperintökohteita. Ehdotan siis että paikat merkittäisiin tässä vaiheessa kaavaan Sm merkinnällä, mutta suojelukäytännöltään lievempi S merkintäkin voisi olla perusteltu. Isojakokartoille merkitysitä riihistä en saanut maastohavaintoja.

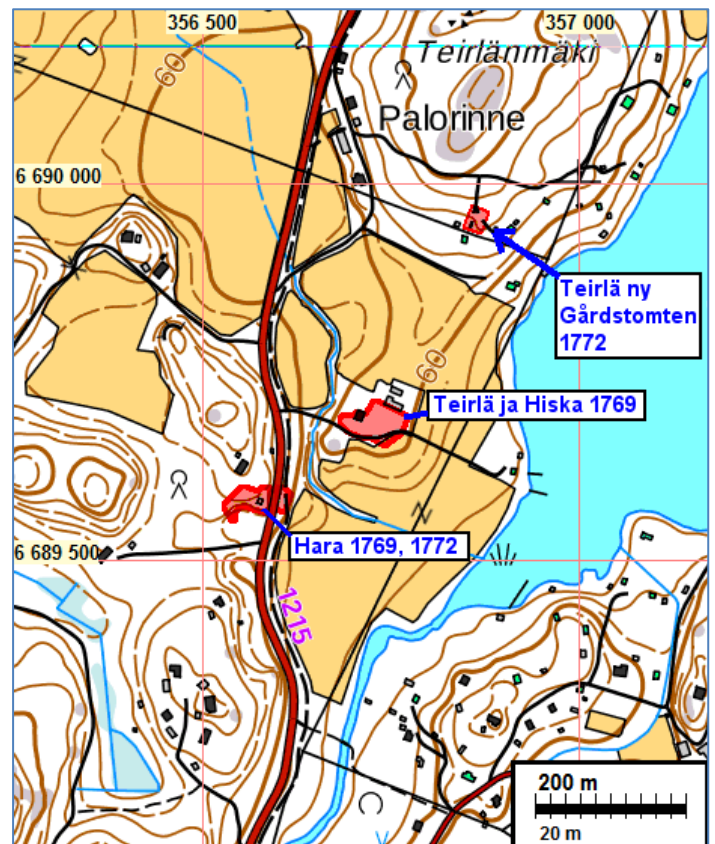
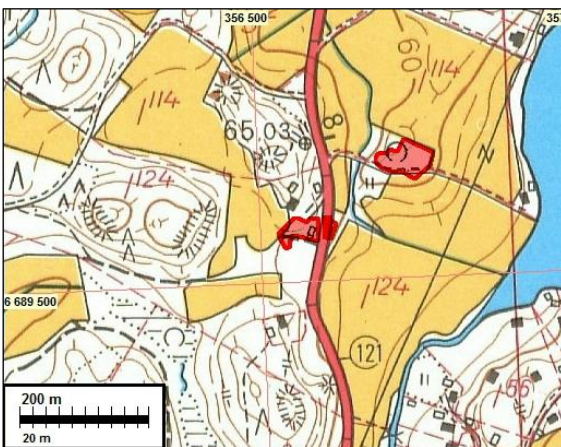
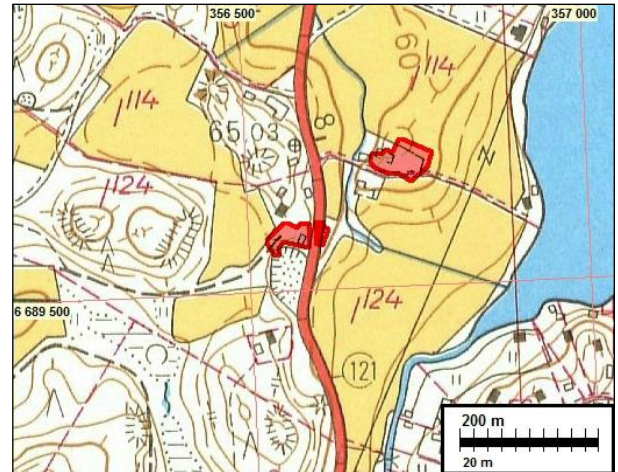
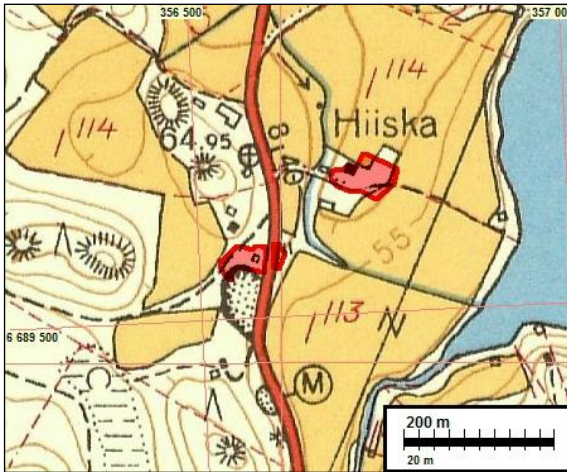
Hiskan kylä

Asutuksen yleisluettelon mukaan kylän Taloluku v 1540 oli viisi, v. 1560 kahdeksan taloa. Osa taloista on sijainnut pohjoisen Tervalammin alueella minne sittemmin muodostettiin Tervalammen kartano. Vuoden 1769 – 1772 isojakokartoilla kylä mainitaan Lilla-Tervalambi eller Hiska By:nä (ks lähdeluettelo), jossa on kolme taloa: A Hiska, B Teirlä ja C Hara. Hara on sijainnut omalla tontillaan n. 160 m lounaaseen Hiskan ja Teirlän, toisissaan kiinni olevista tonttimaista. Vuoden 1772 kartalle on Teirlän Hiskan kupeessa olevasta tonttista mainittu ”Gamla tomten” ja piirretty ”nya tomten” 300 m pohjoiseen vanhasta. Teirlä ja Hiska on mainittu rustholleiksi.

1840-luvun pitäjänkartalla on Hiskan ja Teirlän (vanhalle) tontille merkitty edelleen kaksi taloa ja talo vain pisteenä Teirlän uuden tontin kohdalle. Haran tonttia ja taloa ei 1840 luvun kartalla ole ja on ilmeistä että Haran vanha tontti on kokonaan autoitunut.

ei rakennuksia. Tontilla nykyisin olevat rakennukset sekä pihamaa on siis rakennettu v. 1990 jälkeen.

Yhteenveto: **Haran** vanha tontti on saattanut olla autiona 1700-l lopulla ja 1800-luvun alkupuoliskolla. 1800-luvun lopulla paikalla on rakennuksia. 1950-luvun lopulla tontti on autiona ja edelleen 1990-luvun alussa. Paikalla oleva iso aittarakennus tontin kaakkoiskulmassa on ollut paikalla oletettavasti "aina". **Hiskan ja Teirlän** vanhatontti on ollut käytössä noin 1800 luvun puoleen väliin asti kahden talon tonttina ja tontilla on ollut asuinrakennus vielä 1960-luvulla, minkä jälkeen se on täysin autoitunut kunnes tontilla nykyisin olevat rakennukset on tehty joskus vuoden 1990 jälkeen.



Ylhäällä vasemmalla: ote peruskartasta v. 1958. Ylhäällä oikealla ote peruskartasta v. 1972. alhaalla vasemmalla ote peruskartasta v. 1984.

Oikealla alh: nykyinen tilanne.

Karttoihin on punaisella merkitty 1769-72 kartoilta paikannetut vanhat tonttimaat

25.4.2017

Timo Jussila

Lähteet

Painetut lähteet

Peruskartta 1:20 000, 2041 07 Veikkola, 1958, 1961, 1972, 1984, 1990. Maanmittauslaitos.

Harju, Sakari 2012. Kuninkaan kartasto Etelä-Suomesta 1776–1805. Suomalaisen Kirjallisuuden Seuran toimituksia (osa 1373).

Painamattomat lähteet

Senaatinkartta VIII 27, 1870-71. Maanmittauslaitos.

Vihdin pitäjänkartta 1840-luvulta, lehti 2041 07. Maanmittauslaitos.

Westermarck, Pehr Petter 1769 ja 1772: Geometrisk Charta öfwer Lilla Tervalambi eller Hiska bys Åkrar och Ängar, Belägne i Kort och Enejärfvi Bohl af Esbo Sokn Rassborgs öffre Härad och Nylands Län. *Kansallisarkiston signum B53:3/3, ja B53:3/8*

Muinaisjäännökset

1 VIHTI HISKA JA TEIRLÄ

Mjtunnus:

Status: kiinteä muinaisjäännös (SM)

Ajoitus: historiallinen

Laji: asuinpaikka: kylätontti

Koordin: N: 6689 682 E: 356 740 Z: 62

P: 6692 491 I: 3356 852

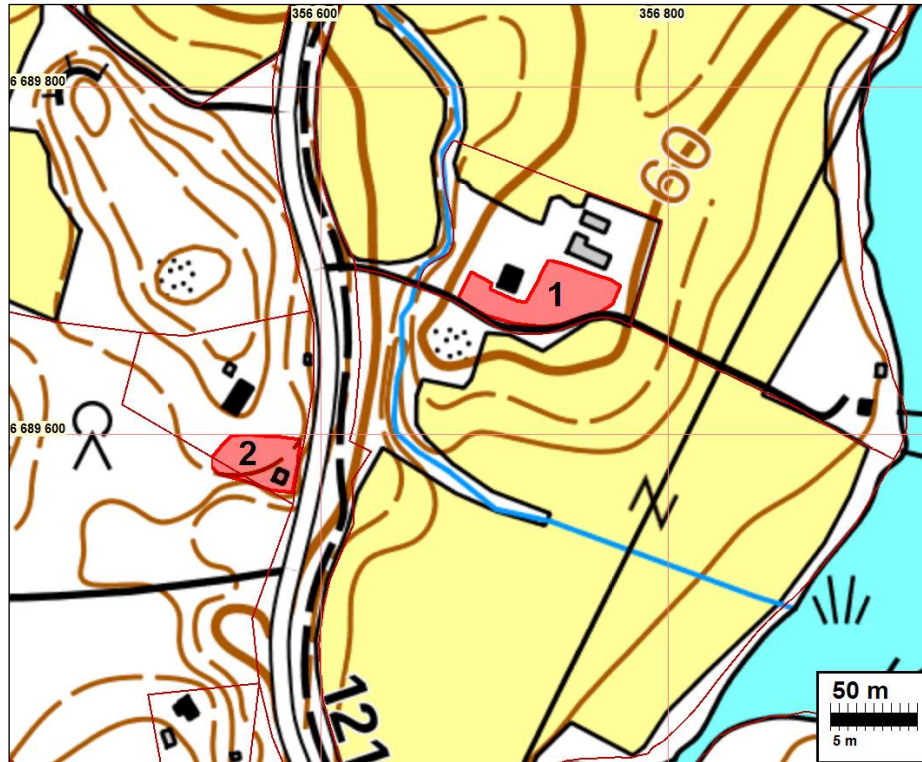
Tutkijat: Jussila 2017 inventointi

Sijainti: Paikka sijaitsee Vihdin kirkosta 11,5 km etelään, Tervalammen järven eteläpään länsipuolella, rannasta n. 170 m länteen.

Huomiot: Espoon (nyk. Vihdin) Hiskan eli Tervalammen kylä on mainittu 1540-luvulla jolloin kylässä ollut 8 taloa, osa niistä myöhemmän Pikku-Tervalammen eli Hiskan kylän pohjoispuolella, Tervalammen pohjoisosassa. Vuoden 1769-72 kartalla kylässä on kolme taloa. Kahden talon, Hiskan ja Teirlän vanha kylätontti on autioitunut kokonaan 1960-luvulla - v. 1972-1990 kartoilla tonttimaa on rakennuksetonta pusikkoa. Teirlä on siirtynyt pois tontilta jo 1800-luvulla.

Tontilla on nyt omakotitalo ja vanhan tontin pohjoisreunamilla iso ulkorakennus. Vanha tonttimaa on nyt pihamaata, nurmikkoista tannerta, jossa jokunen isompi puu. On mahdollista, että pihamaalla on maakerroksissa säilynyt kerrostumia vanhasta asutuksesta. Käsitys perustuu kuitenkin vain pintapuolisiin, silmänvaraisiin havaintoihin. On myös mahdollista että jäljet vanhasta asutuksesta ovat hävinneet myöhemmän asutuksen toiminnan tuloksena tai että nykyinen piha on niin raskaasti perustettu, että jäljet ovat hävinneet. Se on mahdollista selvittää koe-kuopituksin. Ehdotan paikkaa alustavasti muinaisjäännökseksi - kuitenkin vähin-

tään muuksi kulttuuriperintökohteeksi. Tontin eteläpuolisessa, avoimena olleessa pellossa en havainnut mitään mainittavaa – sinne tonttimaa ei ole ulottunut.



Hiska ja Teirlä punainen alue 1, hara nro 2. Ehdotettu muinaisjäännösrajaus punaisella.



Vasemmalla punaisella ehdotettu muinaisjäännösrajaus, oikealla v. 1769-72 kylätontin rajaus

Alla: tontin itäpuolelta länteen ja vanhan tonttimaan eteläosaa pohjoiseen





Vanhaa tonttimaata koilliseen ja vanhantontin luoteiskulmaa luoteeseen.

2 VIHTI HARA

Mjtunnus:

Status: kiinteä muinaisjäännös (SM)

Ajoitus: historiallinen

Laji: asuinpaikka: kylätontti

Koordin: N: 6689 580 E: 356 570 Z: 68

P: 6692 389 I: 3356 682

Tutkijat: Jussila 2017 inventointi

Sijainti: Paikka sijaitsee Tervalammen järven eteläpään länsipuolella, rannasta n. 300 m länteen. tien 1215 länsikupeessa.

Huomiot: Paikalla on sijainnut v. 1769-72 kartoilta paikannettu Haran talon tonttimaata. Heti paikan eteläpuolella on syvätkö vanha hiekkakuoppa ja pieni osa vanhan tonttimaan alueesta on saattanut tuhoutua hiekanotossa. Mainittakoon, että hiekkakuopan alue on v. 1769 kartalla merkitty hiekkamaaperäiseksi peltolohkoksi - heti tontin vieressä.

Hiskan taloa ei ole merkitty 1840-luvun pitäjänkartalle - paikka on ehkä ollut autio - mutta v. 1870 senaatinkartalla paikalla on talo ja ulkorakennuksia. Yksi ulkorakennuksista on edelleen paikoillaan tontin kaakkoiskulmassa, aivan tien varrella. Peruskartoilla 1958 - 1990 paikka on ollut rakennukseton - paitsi em. aitta joka edelleen paikoillaan. Nykyinen, tontin pohjoispuolella oleva rakennus on tehty siinä 1990 jälkeen. Vanhan tonttimaan alue on pusikkoista pihamaata ja tannerta, jota ei näytä sen kummempin perustetun tai rakennetun vaan olevan "luontainen". Muutamassa paikalle tehdystä käsikairan pistossa havaittiin pintamaassa 10-15 cm paksu hyvin tumman maan kerros ja sen alla "ruosteista" tummaa hiekkaa. Pintamaan "tummuus" ei välttämättä kerro puutarhamaastossa mitään, mutta on kuitenkin hyvin mahdollista, että paikalla on säilynyt kerrostumia vanhasta asutuksesta.



Vasemmalla punaisella ehdotettu muinaisjäännösrajaus, oikealla v. 1769-72 kylätontin rajaus



Vanha tonttimaa hiekkakuopan pohjoispuolella, länteen ja länsipäästä itään.



Vanhan tonttimaan kaakkoiskulmaa hiekkakuopan reunalla ja tien länsipuolelta kuvattuna.